



SOCIAL-MANAGEMENT-SERVICES
SOMS - KOORDINATIONSSTELLE

PROGRAMME D'EMPLOI TEMPORAIRE EN EUROPE CENTRALE & ORIENTALE

Quelques informations et statistiques pour l'année 2003

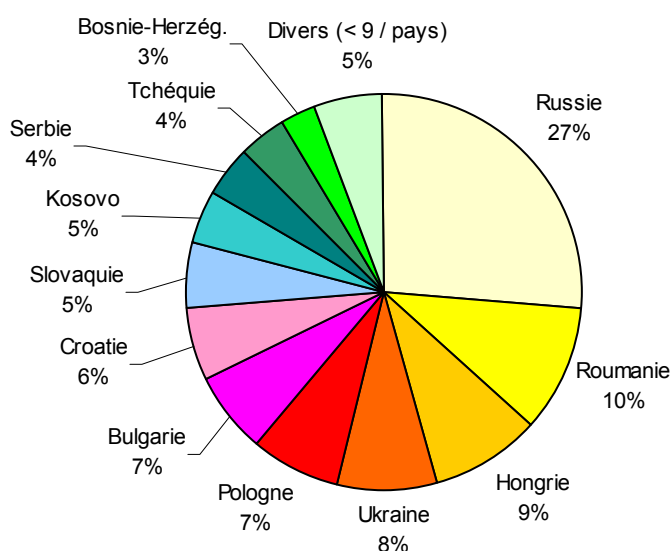


La taille des cercles rouges est proportionnelle au nombre des participants dans les pays concernés pendant l'année 2003

1. Nombre de personnes par pays

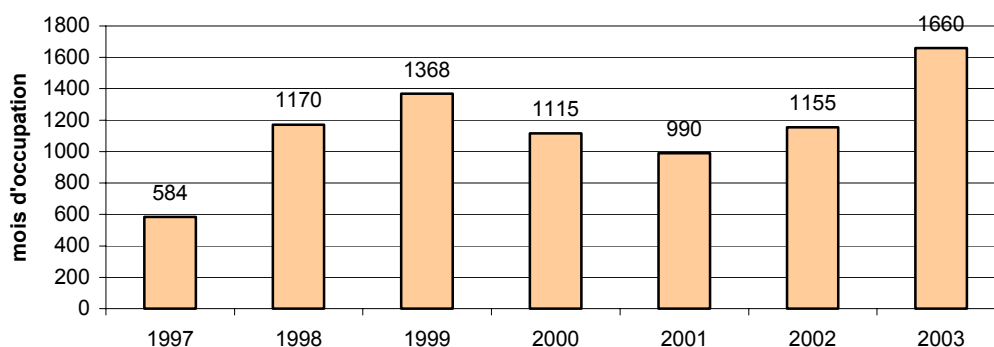
Pays	Total	Pays	Total	Pays	Total
Russie	92	Slovaquie	18	Géorgie	2
Roumanie	36	Kosovo	16	Lettonie	2
Hongrie	31	Serbie	14	Macédoine	2
Ukraine	29	Rép. Tchèque	14	Albanie	1
Pologne	25	Bosnie-Herzég	11	Estonie	1
Bulgarie	23	Rép. Moldave	5	Monténégro	1
Croatie	22	Lithuanie	3	Hors Europe de l'Est	2
				Total	350

Ces 350 personnes (en 2002 = 250 personnes) étaient globalement en programme pendant 1'660 mois. A cela s'ajoutent 1'677 jours de cours pré-départ, c.-à-d. 77 mois en tout. La durée moyenne d'un stage était de 4.74 mois (2002= 4.62 mois).



La Russie arrive en tête, comme par le passé, avec 27% des participants. En augmentation d'environ 2% par rapport à l'année précédente arrivent les pays suivants: la Roumanie, la Serbie, la Bosnie-Herzégovine et la République Tchèque; tandis que la Croatie enregistre une nette diminution de participants (encore 6% contre 10% en 2002). Ces changements sont notamment dus au développement de certaines destinations par quelques-uns des organisateurs au dépens d'autres.

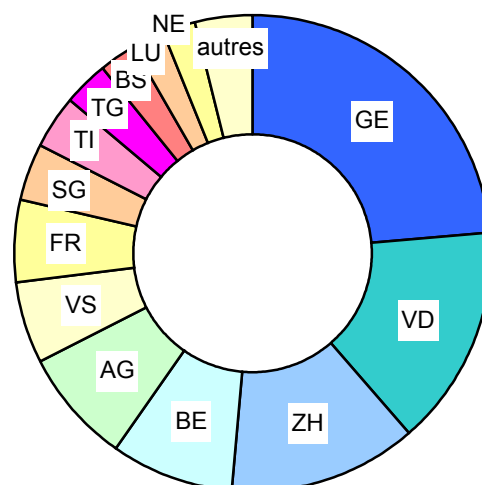
Comparaison du nombre de mois d'occupation entre 1997 et 2003



L'augmentation du chômage s'est répercutée sur le nombre de mois d'occupation aux PET en Europe de l'Est. Pour l'année 2004 on peut probablement compter avec un léger recul des chiffres.

2. Cantons

GE	83	BS	9
VD	52	LU	8
ZH	45	NE	7
BE	29	JU	4
AG	27	AR	3
VS	20	GR	2
FR	19	SZ	2
SG	14	ZG	2
TI	12	SH	1
TG	11		
		Total	350



Par rapport à l'année précédente le nombre de participants a augmenté d'environ 40%. Une bonne moitié des participants venaient des cantons GE, VD et ZH. Une augmentation considérable des cantons AG, BE, SG, TG et VS a été enregistrée. Nettement moins de participants proviennent des cantons de LU et JU. Comme par le passé, on note une participation élevée en Suisse romande et au Tessin. Toutefois comme déjà l'année précédente les cantons alémaniques enregistrent également une augmentation réelle. Quelques chiffres comparatifs: Suisse romande et Tessin = 56% de tous les participants (2002 = 58%), Suisse alémanique = légère augmentation de 42 à 44%. C'est surtout durant le deuxième semestre 2003 que se sont annoncées davantage de personnes de Suisse alémanique. Personne n'a été recrutée dans les cantons de : AI, BL, SO, GL, UR, NW et OW; à deux exceptions près, ce sont de petits cantons avec un faible taux de chômage.

L'intérêt accru pour les PET dans les pays de l'Est est sans doute lié à l'augmentation générale du chômage. Le nombre de participants par cantons est influencé aussi par d'autres facteurs, tels que des mesures d'autorisations plus restrictives sur le marché du travail (par exemple BE), des expériences positives ou négatives de quelques ORP avec certains projets (évent. TI) ou les préférences personnelles de certains conseiller/ères ORP.

3. Genres et nationalités

Genre	Nombre	%
Hommes	254	73%
Femmes	96	27%
Total	350	

Une légère diminution des femmes par rapport à l'année précédente a été enregistrée (2002 = 29%).

Nationalité	Nombre	%
CH	261	75%
Autres pays	89	25%
Total	350	

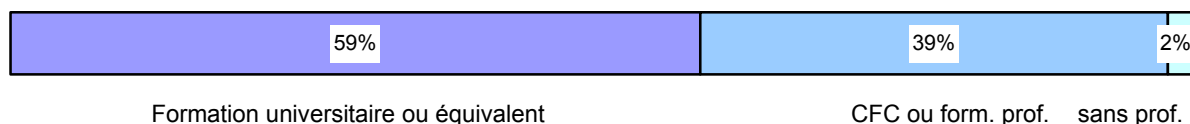
Environ $\frac{2}{3}$ des étrangers sont d'origine des pays d'Europe de l'Est

4. Formation

Un PET en Europe de l'Est convient, de par son concept et des emplois proposés, à des personnes sans emploi avec une bonne formation, pouvant justifier d'une expérience profes-

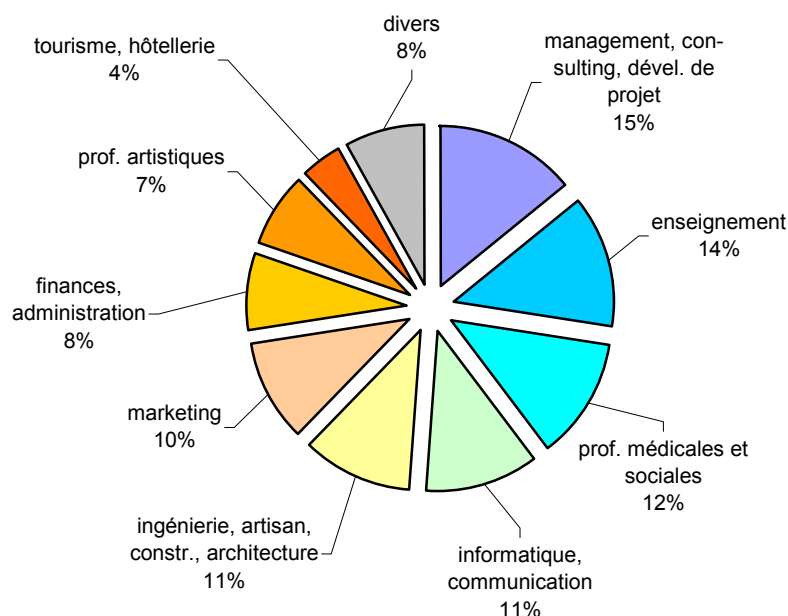
sionnelle. Toutefois on peut citer deux autres catégories de personnes à qui ce programme offre de bonnes chances pour leur avenir professionnel:

- Personnes souhaitant un retour au pays, c'est-à-dire: chômeurs qui recherchent un emploi dans leur pays d'origine ou qui souhaiteraient exercer une activité indépendante dans leur pays. Leur formation et leur expérience acquises ne constituent pas les critères principaux pour ces candidats.
- Personnes sans emploi ayant une formation universitaire achevée, mais n'ayant pas encore d'expérience professionnelle et pour lesquels une expérience à l'étranger peut être un atout dans leurs futures recherches d'emploi. En occupant des places correspondantes à leur formation et profitant d'un soutien rapproché, des personnes relativement jeunes (en général entre 25 et 30 ans) peuvent largement bénéficier d'un tel programme.



5. Professions

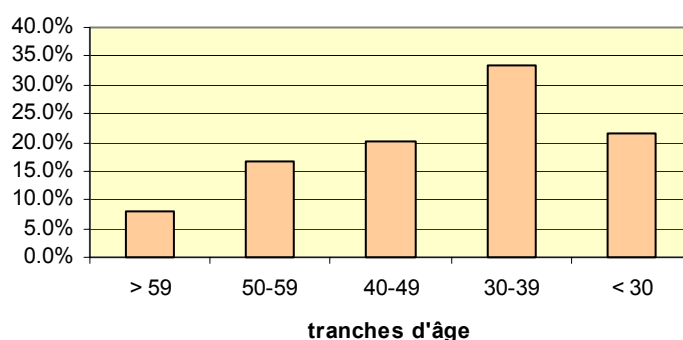
Professions	Part.	Professions	Part.
Management, consulting, conseil, développement de projet	45	Marketing	36
Enseignement	37	Finances, administration	27
Prof. médicales et sociales	33	Professions dom. artistique	26
Informatique, communication	40	Tourisme, hôtellerie	15
Ingénierie, artisans, construction, architecture	39	Professions diverses	28
		Total	350



La répartition des participants dans les 9 domaines cités ne reflète que partiellement l'éventail des possibilités offertes: Près de la moitié des places proposées sont destinées aux spécialistes dans le domaine de la „formation“ (surtout enseignement de langues et dans la formation professionnelle) ainsi que dans le domaine des sciences économiques (consulting, marketing, conseils en organisation, spécialistes du domaine bancaire et financier). La disponibilité de personnes sans emploi hautement qualifiées dans les domaines pré-cités est toutefois très limitée.

6. Tranches d'âge

Tranche d'âge	Equivalent	
> 59 ans	28	8 %
50 – 59 ans	58	17 %
40 – 49 ans	71	20 %
30 – 39 ans	117	33 %
< 30 ans	76	22 %
	350	

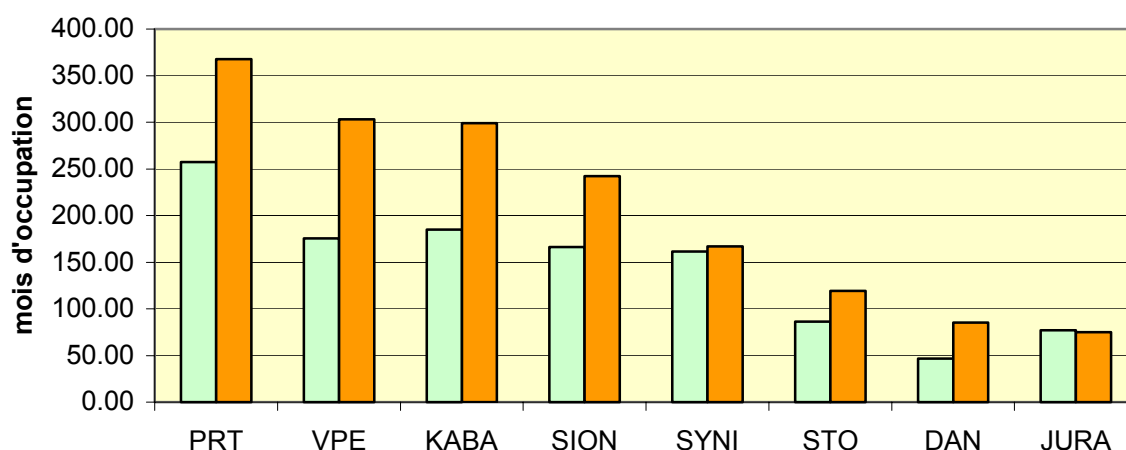
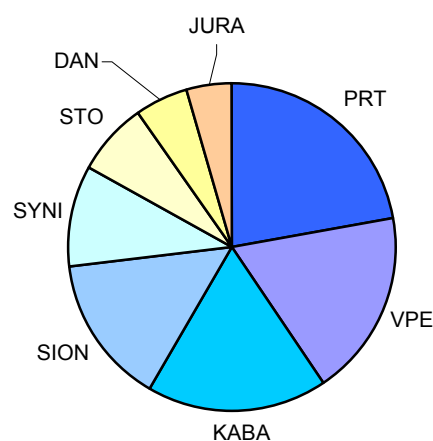


Moyenne d'âge équivalent à ~ 40.8 ans

L'âge moyen des participants aux PET en Europe de l'Est a légèrement diminué par rapport aux deux années précédentes: 2001 = ~ 42 ans, 2002 = ~ 42.5 ans. On note une nette augmentation des participants dans la tranche d'âge des moins de 30 ans (passée de 15% à 20% en comparaison avec l'année précédente).

7. Répartition des mois d'occupation par projet

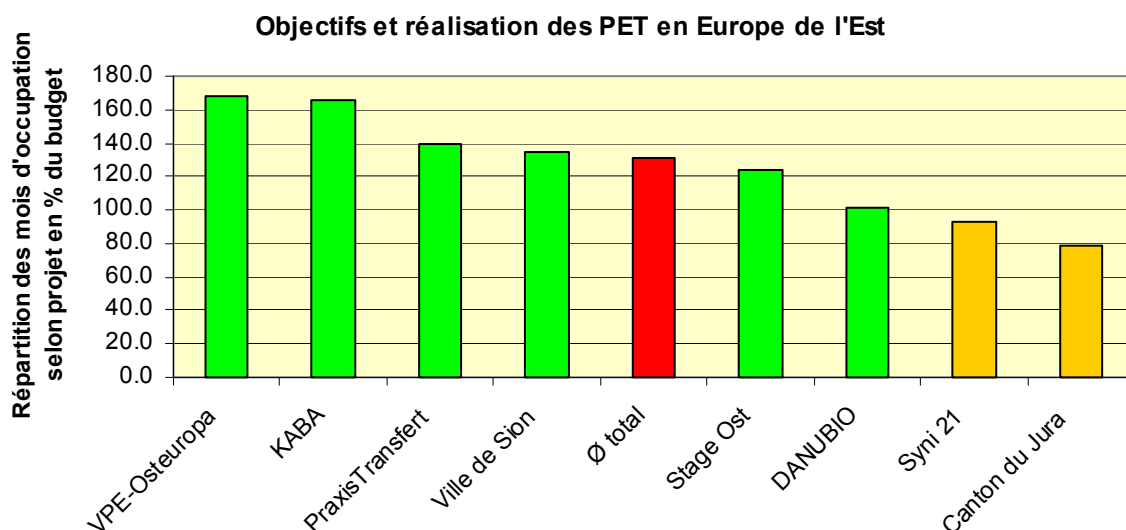
Projet	Mois d'occup. 2002	Mois d'occup. 2003
Praxis Transfert	257.3	367.8
VPE-Osteuropa	175.5	305.1
KABA	42.0	297.8
Ville de Sion	166.4	242.3
Syni 21	161.4	167.1
Stage Ost	86.3	119.3
DANUBIO	46.8	85.2
Canton du Jura	77.0	75.1



Comparaison mois d'occupation / projets entre 2002 et 2003

6 projets ont pu recruter plus de participants par rapport à l'année précédente. Chez les deux projets „Syni 21“ et "Canton du Jura" les mois d'occupation restent pratiquement inchangés.

Le nombre de mois d'occupation ne reflète pas forcément la réalisation des buts que chaque organisateur s'est fixé selon l'accord de prestations et les prévisions budgétaires. Le graphique ci-après compare les mois (ou jours) budgétés avec les mois (ou jours) d'occupation réellement réalisées.

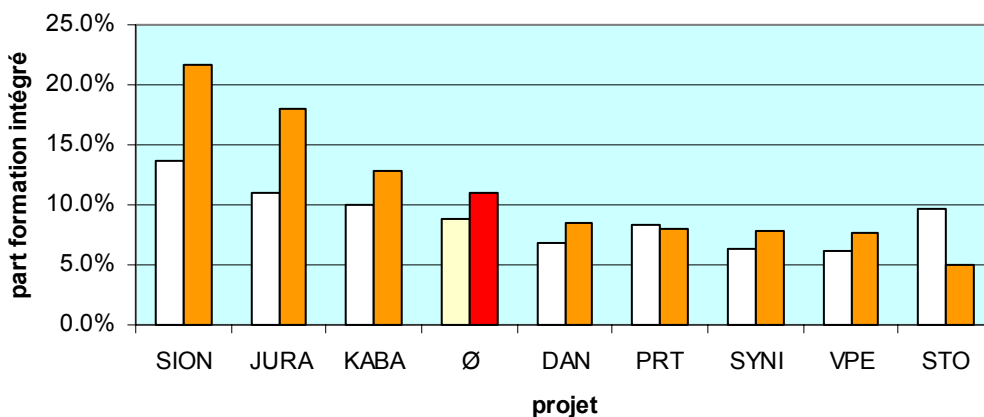


Le taux d'occupation moyen des PET en Europe de l'Est a atteint 132 % (rouge); 5 projets ont dépassé entre 24% et 68% leur budget initial ; "DANUBIO" a atteint avec 101% sa précision budgétaire ; "Syni 21" et "Canton du Jura" (jaune) sont resté avec 93% et 78% en dessous des prévisions budgétaires.

8. Formation continue intégrée

Les organisateurs des PET en Europe centrale et orientale sont tenus à proposer, en accord avec le/la participant/e, et selon les besoins de celui-ci/celle-ci, des possibilités de formation continue, compatibles avec les conditions individuelles rencontrées sur place. L'apprentissage intensif ou le perfectionnement d'une langue d'Europe de l'Est ont la priorité. Dans différents cas, et selon la ville où a lieu le programme, on peut avoir accès à d'autres offres de cours de formations, p. ex. cours d'informatique, logiciels CAD, cours spécifiques à l'université etc.

Le graphique ci-dessous montre le pourcentage de la partie formation (en journées) par rapport au nombre global de journées d'occupation utilisées par les différents projets: piliers sombres = 2003, piliers clairs = comparaison avec la partie formation continue en 2002.

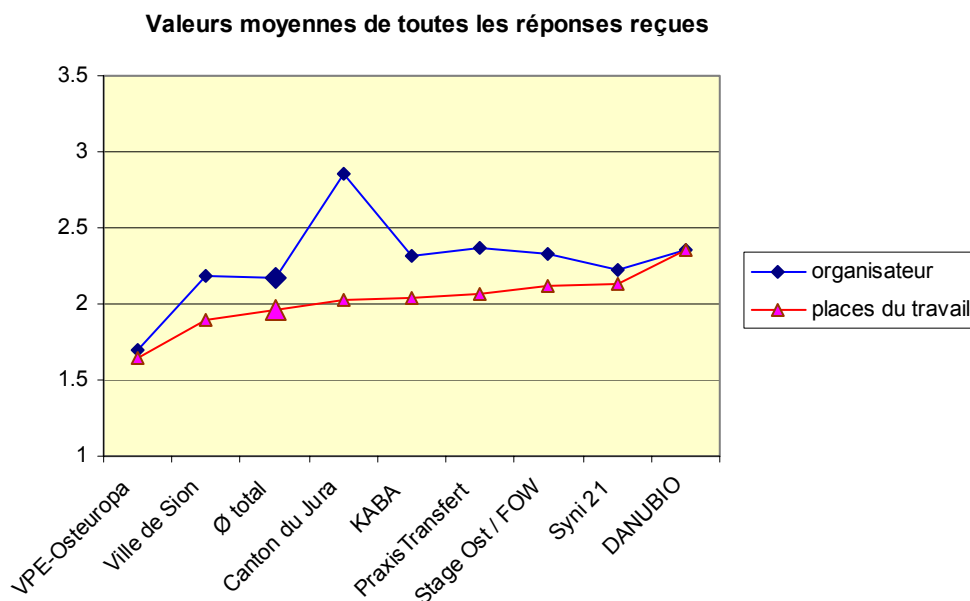


9. Evaluation du programme PET par les participants

L'office de coordination remet à la fin de leur stage à tous les participants d'un PET en Europe de l'Est des questionnaires à remplir à l'aide desquels ils peuvent évaluer leur programme selon différents critères. Pendant l'année dernière 238 ont terminé leur stage, dont 205 ont renvoyé leurs questionnaires à la coordination. Ceci correspond à un quota de retour d'env. 86%.

a) Evaluation générale des places de travail et le travail de l'organisateur

Le graphique ci-dessous nous montre les valeurs moyennes de toutes les réponses des deux critères de valeur principaux reçues pendant l'année 2003: Satisfaction avec le travail effectué par l'organisateur et satisfaction avec la place de travail occupée en Europe de l'Est, c.-à-d. les tâches à effectuer proposées pendant le PET.



Echelle d'évaluation: 1 = très bien / 2 = bien / 3 = satisfaisant / 4 = insuffisant / 5 = mauvais

On note des différences significatives entre les différents projets en ce qui concerne la satisfaction des participants avec le travail de l'organisateur et leur place de travail en Europe de l'Est. Dans l'ensemble, en tenant compte de la moyenne de tous les critères de jugement, on constate un léger mieux concernant les places de travail octroyés ($\bar{x} = 1.96$) par rapport aux notes données aux organisateurs ($\bar{x} = 2.17$). «VPE-Osteuropa» a obtenu la meilleure appréciation; à l'autre bout de l'échelle se situe DANUBIO. La déviation importante notée pour le projet "Canton du Jura" n'est pas significative étant donné que l'évaluation se base sur seulement 3 réponses reçues en retour.

b) Evaluation «très bien» et «insuffisant / mauvais» (valeurs extrêmes)

Le questionnaire d'évaluation comprenait 7 questions qui se référaient au travail de l'organisateur et 11 questions relatives à la place de travail. Ci-dessous vous trouvez une liste avec les valeurs extrêmes «très bien» (= 1) et «insuffisant / mauvais» (= 4 ou 5) pour les différents projets en % par rapport aux réponses obtenues aux questionnaires. La dernière colonne représente la moyenne de toutes les évaluations des participants.

Le projet avec la meilleure moyenne ($\bar{x} = 1.68$) a reçu dans 51% des réponses la note 1, respectivement «très bien» (les 48 questionnaires retournés contenaient env. 800 réponses utilisables); les notes 4 et 5 ont été attribuées dans 3.6% des cas.

Valeurs extrêmes et moyennes en 2003

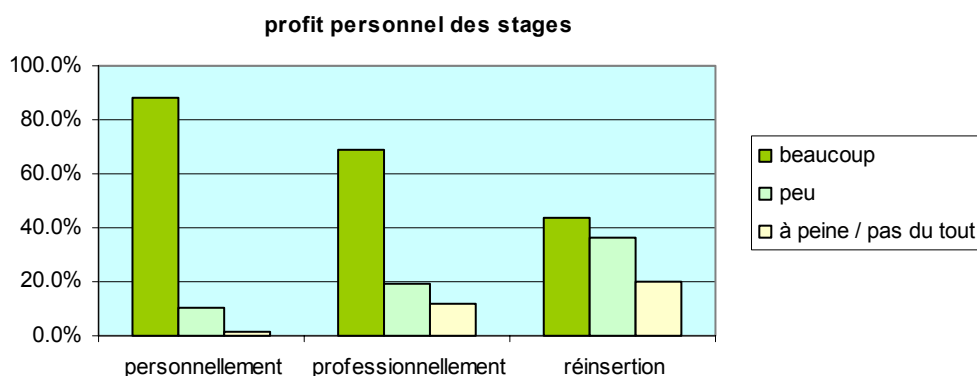
Projet	nombre de question. reçues	valeurs extrêmes		Ø de tous les réponses
		très bien	insuffisant / mauvais	
VPE-Osteuropa	48	51.4%	3.6%	1.68
Ville de Sion	26	33.2%	6.5%	2.04
KABA	37	39.8%	14.2%	2.18
Syni 21	17	21.7%	7.3%	2.18
PraxisTransfert	47	33.5%	13.8%	2.22
Stage Ost / FOW	19	36.8%	15.8%	2.23
DANUBIO	8	30.1%	17.5%	2.36
Canton du Jura	3	25.9%	14.8%	2.45
Tous les projets	205	37.9%	10.4%	2.07

En fin de liste se trouvent les deux petits projets «DANUBIO» et «Canton du Jura» avec une valeur moyenne d'environ 2.4. Plus qu'un quart des questions avaient tout de même reçu un «très bien». Cela semble encore acceptable, cependant les 15 – 17.5% de réponses «insuffisant» ou «mauvais» démontrent qu'il y a eu certains problèmes avec certains postes ou participants.

b) Profit des programmes pour les participants

Aux trois questions posés concernant: le profit professionnel, le profit concernant la recherche d'un nouvel emploi et profit sur le plan personnel, nous avons reçu de la part des participants les réponses suivantes:

Profit / Utilité	personnellement	professionnellement	recherche d'emploi
Beaucoup	168 (88%)	131(69%)	79 (44%)
Peu	20 (10%)	37 (19%)	65 (36%)
A peine ou pas	3 (2%)	22 (12%)	36 (20%)
Total réponses	191 (100%)	190 (100%)	180 (100%)

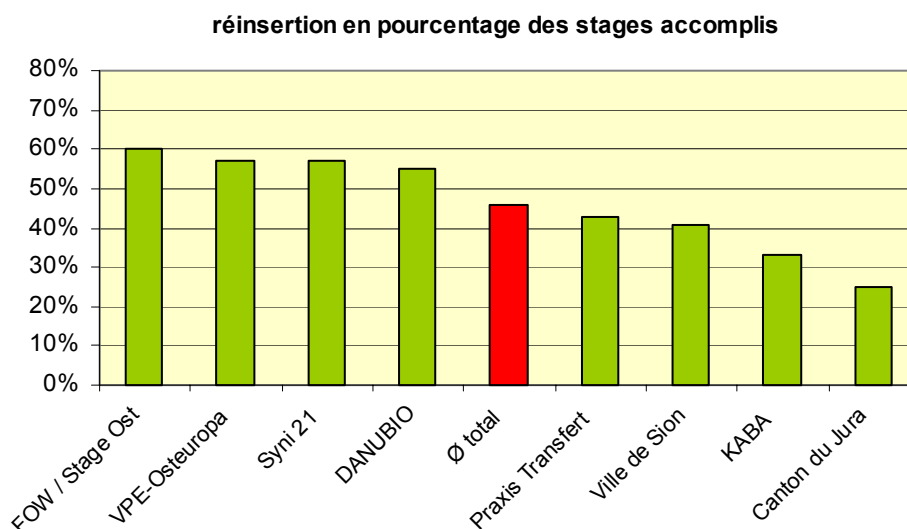


Le fait que 88% des participants considèrent que leur travail en Europe centrale & orientale leur a apporté beaucoup, est encourageant. Les appréciations concernant l'utilité du point de vue professionnel et pour la recherche d'un nouvel emploi sont également assez positifs pour un PET.

Une comparaison des questionnaires d'évaluation reçus en retour concernant les 8 projets montre parfois des différences considérables, qui, avec quelques restrictions et tenant compte des variations statistiques et des aspects subjectifs lorsqu'il y a peu de réponses, donnent ensemble avec d'autres critères une idée globale assez juste sur la qualité des différents projets et des places de travail proposées.

10. Taux de réinsertion

La réinsertion sur le marché de l'emploi, c'est-à-dire le pourcentage des participants ayant retrouvé un emploi pendant ou peu après leur programme, est du point de vue des caisses de chômage un facteur important pour évaluer la réussite d'une mesure; (on tient compte des personnes qui ont un salaire fixe dans un délai de 3 mois après la fin de la mesure). Ce taux de réinsertion a atteint l'année dernière dans les PET en Europe de l'Est 46% (2002 = 48%, 2001 = 62%). Ci-après un tableau comparatif entre les 8 projets:



Le taux de chômage continuant sa croissance a à nouveau eu un effet négatif sur le taux de réinsertion par rapport aux deux années précédentes. La comparaison entre les groupes d'âge montre, que surtout les participants plus âgés (au-delà de 50 ans) au programme à l'Est ont rencontré plus de difficultés de trouver une nouvelle place de travail.

Le taux de réinsertion selon les projets varie entre 33% - 60%. Une corrélation directe entre l'évaluation des projets par les participants et le taux de réinsertion n'est pas toujours le cas.

11. Arbre des participants / contrôle d'efficacité

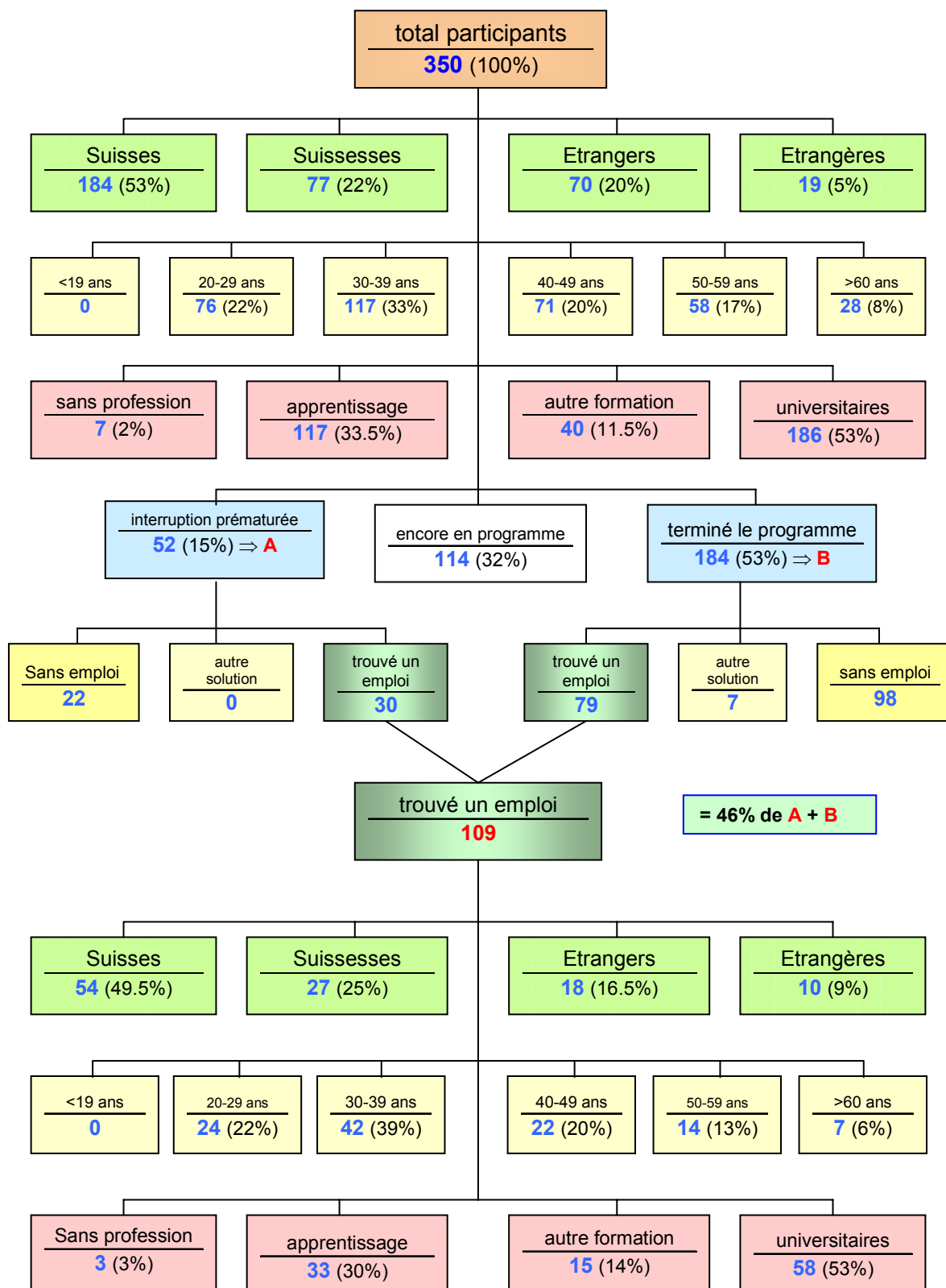
Le graphique suivant démontre la répartition des participant(e)s selon catégorie, c.à.d. par :

- genre (m/f) et nationalité;
- groupes d'âge;
- formation professionnelle \Rightarrow sans apprentissage, avec CFC, dipl. universitaire, autre formation;
- programme terminé \Rightarrow interruption de programme (avant la fin prévue selon accord d'objectifs), programme terminé selon accord d'objectifs, encore en programme en fin d'année;
- réinsertion dans le marché du travail pendant ou peu après le programme \Rightarrow reprise d'un emploi ou activité indépendante, encore au chômage, autre solution (p.ex. formation complémentaire, retraite).

Les participants ayant trouvé un emploi sont encore une fois répartis en bas de page selon sexe, nationalité, âge et formation.

Contrôle d'efficacité / Arbre des participants

PET Europe de l'Est / **programme entier** - 01.01.03 jusqu'au 31.12.03

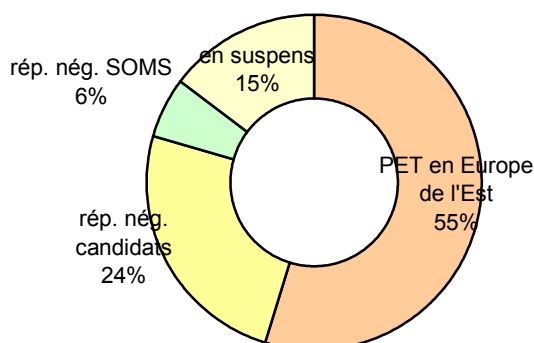


12. Journées d'information / entretiens de conseils et PETs

Les personnes au chômage qui sont intéressées à un PET en Europe de l'Est et remplissant les conditions de participation, assistent toutes préalablement à une journée d'information à l'office de coordination. Voici un aperçu concernant ces journées d'information & conseils qui ont eu lieu en 2003 soit à St. Gall ou à Fribourg :

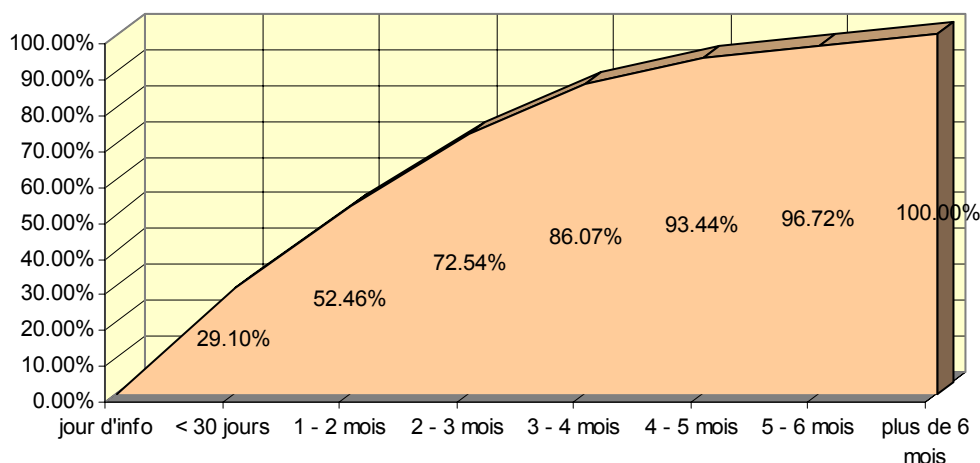
- 445 ont assisté à une journée d'information / conseil (= 100%);
- 244 ou 55% sont ensuite partis faire un PET (Etat à fin février 2004);
- 109 ou 24% ont décidé de ne pas y participer, ils ont résilié leur inscription à la coordination (soit parce qu'ils ont trouvé un travail fixe ou se sont décidés pour une autre mesure du marché du travail, soit pour raisons personnelles ou familiales, etc.)
- 26 ou 6% ont reçu une décision négative de la part de l'office de coordination (ne conviennent pas pour cette mesure pour raisons personnelles ou professionnelles, n'ont pas ou plus assez de droit aux indemnités, réticences de la part de l'ORP etc.) ;
- 66 n'ont pas encore trouvé de place de travail, mais continuent à être intéressés de partir.

journées d'information et PET



Les 244 participants au programme ont dû attendre en moyenne un peu plus de 2 mois entre la journée d'information et le départ en programme. A peine un tiers des participants (71 personnes) ont pu partir en programme moins d'un mois après la séance d'information. Voici en résumé avec graphique :

temps d'attente entre journée d'information et début du PET



Lorsque le temps d'attente dépasse 2 mois, les raisons sont souvent liées à des difficultés de trouver une place adaptée au profil du candidat ou alors des raisons personnelles, p.ex. formation en cours, attente d'un emploi fixe suite à des postulations, recherche d'alternatives, raisons familiales.